

**BWRDD GRŴP GWEITHREDU LLEOL CONWY
CYLCH GORCHWYL**

1. Gweithgareddau a Phrif Dasgau

- 1.1 Mae Grŵp Gweithredu Lleol Conwy (GGLI) yn gyfrifol am gyfeiriad strategol ac am lywodraethu'n gyffredinol elfen LEADER o Gynllun Datblygu Gwledig (CDG) 2014-2020 yng nghefn gwlad Conwy, gan ddatblygu a darparu Strategaeth Datblygu Lleol am y cyfnod hwn.
- 1.2 Bydd y GGLI yn gyfrifol am oruchwyllo'r gwaith o gomisiynu prosiectau i gyflawni amcanion y Strategaeth Datblygu Lleol yn unol â'r canllawiau a osodwyd gan yr Undeb Ewropeaidd a Llywodraeth Cymru.
- 1.3 Bydd y GGLI yn adolygu'r Strategaeth Datblygu Lleol bob blwyddyn.
- 1.4 Bydd y GGLI yn gyfrifol am werthuso Rhaglen Leader 2014-2020, a fydd yn cynnwys gwerthuso yn y tymor canolig ac yn derfynol.

2. Aelodaeth

- 2.1 Bydd GGLI Conwy'n cynnwys y Fforwm Conwy Wledig (FfGC), Bwrdd y GGLI a'r Grwpiau Cyngori Technegol.

3. Fforwm Conwy Wledig

- 3.1 Bydd FfGC yn agored i unrhyw un sy'n byw neu'n gweithio yng nghefn gwlad Conwy a bydd y grŵp yn cyfarfod ddwywaith y flwyddyn, gydag un o'r cyfarfodydd hynny'n Gyfarfod Cyffredinol Blynyddol y GGLI. Bydd y cyfle i ymuno â'r Fforwm a dyddiadau'r cyfarfodydd yn cael eu hysbysebu yn y wasg leol ac ar y cyfryngau cymdeithasol.
- 3.2 Prif swyddogaeth FfGC yw ethol aelodau Bwrdd y GGLI bob blwyddyn.
- 3.3 Bydd hefyd yn brif ddull i hyrwyddo'r Strategaeth Datblygu Lleol a gwaith y GGLI, gan drosglwyddo gwybodaeth am alwadau am brosiectau a rhannu canlyniadau gweithgareddau'r GGLI i'r boblogaeth wledig ehangach.

4. Bwrdd GGLI

- 4.1 Bydd Bwrdd GGLI Conwy yn gyfrifol am gyfeiriad strategol ac am lywodraethu'n gyffredinol elfen LEADER o Gynllun Datblygu Gwledig (CDG) 2014-2020 yng nghefn gwlad Conwy.
- 4.2 Y Bwrdd fydd y corff gwneud penderfyniadau i ddedol prosiectau a phennu faint o gymorth a roddir i bob prosiect. Bydd hefyd yn gyfrifol am reoli perfformiad cyffredinol y rhaglen.
- 4.3 Bydd y Bwrdd yn cael ei ethol yn flynyddol yng Nghyfarfod Cyffredinol Blynyddol GGLI Conwy i sicrhau bod cyfle i bob aelod ddylanwadu ar y broses. Mae hyn hefyd yn sicrhau bod aelodaeth yn cael ei hadnewyddu a'i newid ac nad yw'r broses gwneud penderfyniadau'n cael ei dylanwadu'n ormodol gan yr un rhai.
- 4.4 Bydd y sector cyhoeddus yn cynrychioli lleiafrif ar Fwrdd GGLI Conwy gydag o leiaf 51% o'r aelodau o'r sector preifat a chymunedol (gyda hyd at 49% felly'n dod o'r sector cyhoeddus). Bydd hyn yn sicrhau bod y pwyslais ar fuddiannau busnes a chymunedol. Fodd bynnag, ni fydd un grŵp yn rheoli mwy na 49% o'r hawliau pleidleisio, gyda hyd at 8 aelod yn dod o un grŵp buddiannau.
- 4.5 Bydd pob aelod o Fwrdd y GGLI yn cael eu henwebu am eu gallu i gyflwyno safbwynt ehangach a chynrychioli'n llawn farn y sefydliad a'r sector y maent yn eu cynrychioli. Trwy dderbyn lle ar y GGLI,

BWRDD GRŴP GWEITHREDU LLEOL CONWY

bydd disgwyl i'r aelodau roi buddiannau economaidd ehangach ardal y Grŵp Gweithredu Lleol cyn buddiannau'r sector neu rai eraill culach, yn cynnwys eu budd eu hunain.

5. Aelodau'r Bwrdd

5.1 Bydd gan y Bwrdd 24 o aelodau fel a ganlyn:

Sector Cyhoeddus – 9

- 1 Awdurdod Parc Cenedlaethol Eryri
- 1 Grŵp Llandrillo Menai
- 1 Cyfoeth Naturiol Cymru
- 1 Hwylusydd Tai Gwledig
- 1 Canolfan Waith Cymru
- 4 Cynrychiolwyr CBSC (yn cynnwys cynrychiolydd o'r Bwrdd Tlodi)

Sector preifat a'r trydydd sector – 15

- 2 Cynrychiolwyr Undeb Amaethwyr (NFU ac UAC)
- 1 Ymddiriedolaeth Genedlaethol
- 1 Clwb Ffermwyr Ifanc
- 1 Cyngor Gwasanaethau Gwirfoddol Conwy
- 2 Cynrychiolwyr â buddiannau amaethyddol
- 2 busnes lleol/twristiaeth
- 2 cynrychiolydd o'r sector cymunedol/gwirfoddol
- 2 gynrychiolydd â buddiannau amgylcheddol
- 2 gynrychiolydd â buddiannau treftadaeth/diwylliannol

5.2 Er mwyn sicrhau ardal ddaearyddol deg, ymdrechir i sicrhau na fydd mwy na 3 chynrychiolydd yn dod o'r un ward.

5.3 Bydd y Bwrdd yn:

- 5.3.1 Sicrhau bod y Corff Gweinyddol, cyrff darparu sydd wedi'u caffael a'i gynrychiolwyr ei hun yn gweithredu o fewn y fframwaith cyfreithiol a rheoleiddiol a osodwyd gan Lywodraeth Cymru.
- 5.3.2 Datblygu, adolygu a gweithredu'r Strategaeth Datblygu Lleol
- 5.3.3 Datblygu matrices dethol tryloyw nad yw'n gwahaniaethu i'w ddefnyddio wrth ddewis gweithrediadau a phennu faint o gymorth a roddir i brosiectau i sicrhau y cydlynir â'r Strategaeth Datblygu Lleol, sy'n osgoi gwrthdaro buddiannau, gan sicrhau bod o leiaf 50% o'r pleidleisiau yn y penderfyniadau dethol yn cael eu gwneud gan bartneriaid ar wahân i awdurdodau cyhoeddus, gan ganiatáu dethol drwy weithdrefn ysgrifenedig a chynnig proses apelio. Gweler Atodiad B.
- 5.3.4 Defnyddio'r meini prawf ysgrifenedig ar gyfer dethol prosiectau wrth ystyried cynigion, i osgoi gwrthdaro buddiannau.
- 5.3.5 Penderfynu ar flaenoriaethau ar gyfer ceisiadau i raglenni grant eraill y tu allan i gyllid LEADER.
- 5.3.6 Hyrwyddo, datblygu a goruchwyllo'r gwaith o ddarparu prosiectau o dan y Strategaeth Datblygu Lleol hon.
- 5.3.7 Datblygu a goruchwyllo prosiectau cydweithredol
- 5.3.8 Cadw trosolwg ariannol o'r ffordd y gweithredir y rhaglen
- 5.3.9 Hyrwyddo'r rhaglen a'i gwaith
- 5.3.10 Cyfarfod o leiaf unwaith y chwarter
- 5.3.11 Ethol cadeirydd ac is-gadeirydd bob blwyddyn
- 5.3.12 Cael hyfforddiant perthnasol ac angenrheidiol a fydd yn helpu i feithrin gallu gweithredwyr lleol i ddatblygu a gweithredu gweithrediadau yn cynnwys meithrin eu galluoedd rheoli prosiect.

5.4 Bydd gan y Bwrdd gworwm o 8, a rhaid cael o leiaf 51% yn dod o'r sector preifat a'r trydydd sector a dim mwy na 49% o un grŵp buddiannau ym mhob cyfarfod. Hefyd wrth gyfri'r ganran hon rhaid ystyried y posibilrwydd fod pleidlais y cadeirydd yn cyfrif dwbl os bydd pleidlais fwrw.

BWRDD GRŴP GWEITHREDU LLEOL CONWY

- 5.5 Bydd presenoldeb mewn cyfarfodydd yn cael ei fonitro ac os bydd unrhyw aelod yn methu tri chyfarfod yn olynol heb ymddiheuro a rhoi rheswm rhesymol bydd eu lle ar y Bwrdd yn cael ei adolygu. Bydd seddau gwag gan aelodau'r Bwrdd yn cael eu llenwi drwy broses enwebu ac ethol gan Fforwm Conwy Wledig.
- 5.6 Bydd cofnodion yn cael eu cymryd ac fe'u rhoddir ar wefan GGLI.
- 5.7 Er mwyn i aelodau gyflawni eu cyfrifoldebau a'u dyletswyddau'n effeithiol ac effeithlon mae'n bwysig cael set o egwyddorion arweiniol. Mae'r egwyddorion arweiniol yn Atodiad A – Cod Ymddygiad.
- 5.8 Bydd aelodaeth o'r GGLI yn dod i ben:
- 5.8.1 Os caiff unrhyw sefydliad a gynrychiolir ar y GGLI ei ddiddymu neu ei ddirwyn i ben;
- 5.8.2 Os bydd aelod unigol o'r sefydliad y mae'r aelod yn ei gynrychioli'n cyflwyno ymddiswyddiad ysgrifenedig.
- 5.9 Bydd gan y GGLI y pŵer i derfynu aelodaeth unrhyw unigolyn neu sefydliad am achos da ar yr amod y bydd yr unigolyn neu sefydliad dan sylw â'r hawl i gael gwrandawriad mewn cyfarfod llawn o'r GGLI cyn y gwneir penderfyniad terfynol.

6. Grwpiau Thematig

- 6.1 Sefydlir grwpiau thematig yn unol â'r themâu ar gael o dan raglen LEADER 2014-2020, sef:
- ychwanegu gwerth at hunaniaeth leol ac adnoddau naturiol a diwylliannol.
 - hwyluso datblygiad cyn-fasnachol, partneriaethau busnes a chadwyni cyflenwi byr
 - ymchwilio i ffyrdd newydd o ddarparu gwasanaethau lleol anstatudol
 - ynni adnewyddadwy ar lefel gymunedol
 - manteisio ar dechnoleg ddigidol
- 6.2 Bydd y grwpiau hyn yn cynnwys aelodau o GGLI Conwy a chynhelir cyfarfodydd yn amlach na chyfarfod arferol o'r GGLI. Bydd y grwpiau'n cynnig sylwadau ar syniadau am brosiectau a cheisiadau ac yn gwneud argymhellion i'r GGLI llawn.

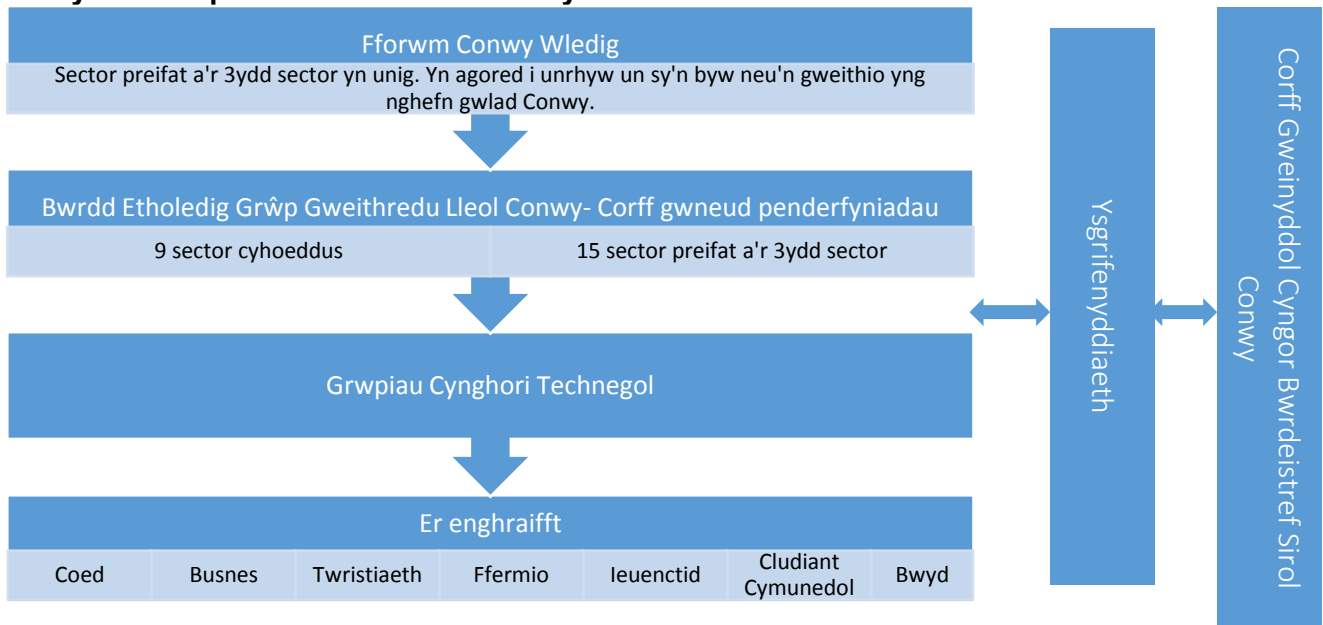
7. Grwpiau Cynghori Technegol

- 7.1 Rhagwelir y sefydlir nifer o Grwpiau Cynghori Technegol sector-benodol i sicrhau arbenigedd a gwybodaeth benodol am feysydd/amcanion allweddol. Bydd y rhain yn darparu adborth i ddatblygu darpar brosiectau i sicrhau bod prosiectau wedi eu datblygu'n llawn pan gyflwynir nhw i Fwrdd y GGLI. Bydd y grwpiau hyn yn cynnwys yn bennaf aelodau o Fforwm Conwy Wledig ond gallant hefyd gynnwys arbenigedd allanol.

8. Galwadau o Bryd i'w Gilydd am Gynigion

- 8.1 O bryd i'w gilydd bydd y GGLI yn cyhoeddi galwadau am gynigion am brosiectau a diffinnir y meini prawf ar gyfer pob galwad. Bydd y cynigion a dderbynnir yn cael eu hychwanegu at y cynigion a ddatblygwyd gan y GGLI yn fewnol a'u cyfeirio at un o'r grwpiau technegol cyn mynd o flaen Bwrdd GGLI Conwy i'w hasesu a'u sgorio.
- 8.2 Bydd y broses asesu hon yn agored a thryloyw gyda'r holl feini prawf sgorio yn cael eu cyhoeddi ac yn hygyrch. Cyhoeddir y canlyniadau ar wefan y GGLI i'r cyhoedd allu craffu ar y canlyniadau a bydd trefn apelio swyddogol y gall prosiectau aflwyddiannus ei defnyddio i apelio yn erbyn unrhyw benderfyniad.
- 8.3 Comisiynir y prosiectau a ddarperir drwy'r GGLI drwy broses dendro neu fe'u darperir gan swyddogion prosiect LEADER. Ni fydd unrhyw gymorth grant uniongyrchol ar gael i unrhyw drydydd parti.

Strwythur Grŵp Gweithredu Lleol Conwy



9. Corff Gweinyddol

9.1 Cyngor Bwrdeistref Sirol Conwy (CBSC) fydd y Corff Gweinyddol ar gyfer y rhaglen, ac felly, bydd yn sicrhau bod y rhaglen yn cael ei darparu'n effeithiol ac yn cydymffurfio'n llawn. Y Tîm datblygu Gwledig o fewn Gwasanaethau datblygu Cymunedol CBSC fydd y corff gweinyddol neu'r ysgrifenyddiaeth. Cefnogir y rhain gan ddau swyddog prosiect i ddarparu'r rhaglen LEADER, gyda ffocws thematig.

9.2 Rôl y tîm Datblygu Gwledig fydd:

- 9.2.1 Darparu'r swyddogaeth ysgrifenyddiaeth i'r GGLI ehangach a'r Bwrdd, yn cynnwys gosod yr agenda a chymryd y cofnodion.
- 9.2.2 Derbyn yr holl ffurflenni cais am brosiectau
- 9.2.3 Gwirio cymhwysedd a gwerthuso bob cais
- 9.2.4 Paratoi a chyflwyno llythyrau cynnig i ymgeiswyr llwyddiannus a sicrhau bod pob ymgeisydd yn deall amodau adrodd, hawlio a chyhoeddusrwydd
- 9.2.5 Derbyn a phrosesu hawliadau gan sicrhau bod holl ofynion archwilio'n cael eu bodloni
- 9.2.6 Cynnal y system gwybodaeth reoli ar gyfer y Rhaglen, gan lunio adroddiadau rheoli chwarterol i Fwrdd y GGLI.

10. Gwrthdaro Buddiannau

- 10.1 Cedwir Cofrestr Buddiannau ar gyfer staff y Corff Gweinyddol ac aelodau'r GGLI; caiff hon ei hadolygu a'i diweddarau'n rheolaidd.
- 10.2 Rhaid datgan achosion posibl o wrthdaro buddiannau gan bawb yn y Gofrestr cyn i brosiectau ddechrau cael eu prosesu. Unwaith y gwneir unrhyw ddatganiad, ni ddylai'r unigolyn hwnnw neu honno gymryd unrhyw ran mewn gwneud penderfyniadau, y broses cymeradwyo prosiect neu waith monitro dilynol.
- 10.3 Ni all unrhyw aelod o'r GGLI neu staff sydd wedi datgan budd mewn prosiect gymryd rhan yn y broses gwneud penderfyniadau neu bleidleisio neu sgorio yn ystod y broses gymeradwyo; ni ddylent chwaith fod yn rhan o unrhyw hawliad neu brosesu taliad neu brosesau archwilio. Rhaid i aelodau neu staff sydd â budd adael yr ystafell yn ystod trafodaeth ar brosiectau sy'n amodol ar arfarniad. Dylai'r Cofnodion a dogfennau perthnasol eraill gofnodi'r cam a gymerwyd i sicrhau bod hyn yn digwydd.

- 10.4 Os yw Cadeirydd y GGLI yn aelod o staff neu gynrychiolydd sefydliad (naill ai'r cyngor neu gorff gwirfoddol) sy'n ymgeisydd, rhaid i'r is-gadeirydd arwain y drafodaeth, y sgorio a'r pleidleisio. Dylai'r Cadeirydd adael yr ystafell ac ni ddylai gymryd rhan yn y drafodaeth, y sgorio na'r pleidleisio. Dylai'r Cofnodion a dogfennau perthnasol eraill gofnodi'r cam a gymerwyd i sicrhau bod hyn yn digwydd.
- 10.5 Os daw'n amlwg – ar ôl y digwyddiad – bod achos o wrthdaro buddiannau, dylid hysbysu'r Tîm Datblygu Gwledig yn ysgrifenedig o fewn tri diwrnod gwaith.

11. Cyfrinachedd

- 11.1 Mae aelodau GGLI Conwy'n cydnabod bod syniadau a phrosiectau a gyflwynir iddynt yn gwbl gyfrinachol ac ni fyddant yn defnyddio'r wybodaeth a gafwyd i ddatblygu eu buddiannau eu hunain na buddiannau eu sefydliadau heb ganiatâd ymlaen llaw gan berchennog y prosiect/syniad.

12. Asedau

- 12.1 Cedwir holl asedau'r GGLI ym mherchnogaeth Cyngor Bwrdeistref Sirol Conwy ar ran y GGLI. Pan ddaw oes y prosiect i ben bydd y GGLI yn penderfynu ynglŷn â gwaredu unrhyw asedau'n unol â pholisi gwaredu asedau Cyngor Bwrdeistref Sirol Conwy ac unrhyw ganllawiau perthnasol gan Lywodraeth Cymru.

13. Strategaeth Ymadael

- 13.1 Wrth i'r prosiect ddod i ben bydd yn hanfodol sefydlu strategaeth ymadael i ddod â'r broses i derfyn. Dyletswydd y GGLI fydd llunio'r strategaeth honno, gan ystyried yr hinsawdd gymdeithasol ac economaidd ar y pryd, cynlluniau lleol a chenedlaethol eraill a'r potensial i gael cyllid Ewropeaidd pellach ac arall. Mae nifer o senarios ymadael posibl y gellir eu rhagweld ar yr adeg honno a bydd y GGLI yn ystyried y strategaeth briodol er mwyn sicrhau'r canlyniad mwyaf cadarnhaol i'r ardal wledig.

14. Apeliadau a Chwynion

- 14.1 Yn Atodiad B amlinellir y broses i'w dilyn os bydd cwynion neu apeliadau gan aelodau'r cyhoedd neu ymgeiswyr.

Bwrdd Grŵp Gweithredu Lleol Conwy (GGLI) - Cod Ymddygiad

Mae Adran 5 o'r 'Cylch Gorchwyl ar gyfer Grŵp Gweithredu Lleol Conwy' (GGLI) yn ymwneud â chyfrifoldebau'r GGLI. Mae Adran 5.7 yn cyfeirio at yr Atodiad hwn gan roi eglurhad pellach ar sut mae'r GGLI a'i aelodau'n cyflawni eu cyfrifoldebau a'u dyletswyddau'n effeithiol ac effeithlon.

Mae gan y cyrff canlynol sedd ddynodedig ar y GGLI:

Cyhoeddus

- Awdurdod Parc Cenedlaethol Eryri
- Grŵp Llandrillo Menai
- Cyfoeth Naturiol Cymru
- Canolfan Byd Gwaith Cymru
- Hwylusydd Tai Gwledig
- CBSC / CBSC * 4 Sedd

Sector preifat a'r trydydd sector

- Undeb Amaethwyr Cymru
- Undeb Cenedlaethol Amaethwyr Cymru
- Ymddiriedolaeth Genedlaethol
- Clwb Ffermwyr Ifanc
- Cymorth Cymunedol a Gwirfoddol

Etholwyd pob aelod arall o'r GGLI i gynrychioli'r sectorau canlynol:

- Amaethyddiaeth (2 aelod)
- Busnes (2 aelod)
- Cymunedol / Gwirfoddol (2 aelod)
- Amgylcheddol (2 aelod)
- Treftadaeth / Diwylliannol (2 aelod)

Er mwyn i aelodau gyflawni eu cyfrifoldebau a'u dyletswyddau'n effeithiol ac effeithlon mae'n bwysig cael set o egwyddorion arweiniol.

Dylai aelodau:

- sicrhau bod eu gweithredoedd er budd y GGLI a phoblogaeth Cefn Gwlad Conwy
- ar ôl cael eu penodi, fynychu hyfforddiant gorfodol ac arall sy'n cael ei ddarparu gan y Corff Gweinyddol
- ymgyswrtio â gwaith y GGLI a sicrhau bod yr wybodaeth hon yn gyfredol
- wrth gyfrannu at benderfyniadau'r GGLI, dylai aelodau ganolbwyntio ar yr hyn sydd orau i boblogaeth Cefn Gwlad Conwy
- bod yn ymwybodol fod pob aelod yn gyfartal, parchu barn eraill ac ymddwyn yn unol â hynny wrth ymdrin ag aelodau eraill y GGLI
- bod yn agored, onest, gwrthrychol, teg, diduedd a pheidio â gwahaniaethu a bod yn barod i ystyried unrhyw ragfarn bersonol a allai amharu ar wneud penderfyniadau cytbwys yn cynnwys gwrthdaro buddiannau

Datgan Budd

Mae'n gyfrifoldeb ar bob aelod o'r GGLI i drin pob ymgeisydd yn gyfartal a diduedd ac felly rhaid datgan a oes ganddynt, neu eu sefydliad, naill ai fudd uniongyrchol neu anuniongyrchol yn unrhyw un o'r prosiectau sydd i'w hystyried gan y GGLI. I'r pwrpas hwn, diffinnir 'budd' fel a ganlyn:

- i. Bod aelod o'r GGLI, neu eu sefydliad, yn gweithredu fel noddwr y prosiect, neu'r ymgeisydd.
- ii. Unrhyw brosiect sy'n deillio o'r ffaith bod yr aelod o'r GGLI, neu eu sefydliad, yn fuddiolwr uniongyrchol neu anuniongyrchol o'r prosiect hwnnw.

BWRDD GRŴP GWEITHREDU LLEOL CONWY

Os bydd y buddiannau uchod yn cael eu datgan, ni chaiff yr aelod o'r GGLI gymryd unrhyw ran yn y trafodaethau ar y prosiectau perthnasol, ac mae'n bosibl y gofynnir iddo neu iddi adael y cyfarfod tra bod y trafodaethau'n cael eu cynnal.

Os yw aelod o'r GGLI, neu eu sefydliad yn darparu arian cyfatebol ar gyfer prosiect, rhaid datgan y ffaith hon hefyd. Bydd y Cadeirydd, ar ôl ystyried barn aelodau eraill y GGLI, yn penderfynu a all yr aelod dan sylw gymryd rhan yn ystod y drafodaeth ar y prosiect.

Dylai pob aelod o Fwrdd y GGLI gael eu henwebu am eu gallu i gyflwyno safbwynt ehangach a chynrychioli'n llawn farn y sefydliad a'r sector y maent yn eu cynrychioli. Trwy dderbyn lle ar y GGLI, bydd disgwyl i'r aelodau roi buddiannau economaidd ehangach ardal y Grŵp Gweithredu Lleol cyn buddiannau'r sector neu rai eraill culach, yn cynnwys eu budd eu hunain. Felly ni chaiff aelod o'r GGLI ddefnyddio ei safle, yn uniongyrchol neu'n anuniongyrchol, i sicrhau budd personol neu i ddibenion gwleidyddol.

Fel aelod o'r GGLI bydd gennych fynediad at holl rannau'r cais a allai gynnwys manylion y gellid eu hystyried yn gyfrinachol. Tra bod trafodaeth lawn rhwng aelodau'r GGLI yn cael ei hannog, rhaid i unrhyw drafodaeth fod yn gysylltiedig â'r dasg ac ni ddylai manylion y cais neu'r drafodaeth gysylltiedig gael eu datgelu, ar unrhyw gyfrif, i drydydd parti.

Ni ddylai gwybodaeth a gafwyd fel aelod o'r GGLI, gael ei defnyddio i sicrhau budd personol neu fusnes.

Bydd presenoldeb mewn cyfarfodydd yn cael ei fonitro ac os bydd unrhyw aelod yn methu tri chyfarfod yn olynol heb ymddiheuro a rhoi rheswm rhesymol bydd eu lle ar y Bwrdd yn cael ei adolygu.

Bydd aelodaeth o'r GGLI yn dod i ben:

- a) Os caiff unrhyw sefydliad a gynrychiolir ar y GGLI ei ddiddymu neu ei ddirwyn i ben;
- b) Os bydd aelod unigol o'r sefydliad y mae'r aelod yn ei gynrychioli'n cyflwyno ymddiswyddiad ysgrifenedig.

Bydd gan y GGLI y pŵer i derfynu aelodaeth unrhyw unigolyn neu sefydliad am achos da ar yr amod y bydd yr unigolyn neu sefydliad dan sylw â'r hawl i gael gwrandawriad mewn cyfarfod llawn o'r GGLI cyn y gwneir penderfyniad terfynol.

Grŵp Gweithredu Lleol Conwy – Proses Apelio a Chwyno

Mae Adran 13 o'r 'Cylch Gorchwyl ar gyfer Grŵp Gweithredu Lleol Conwy' (GGLI) yn cyfeirio at yr Atodiad hwn i gael eglurhad pellach ar sut y bydd y GGLI a'i aelodau'n darparu proses apelio ynglŷn â chanlyniad y broses dewis prosiectau.

Sut i wneud apêl

Os ydych yn dymuno apelio yn erbyn penderfyniad a wnaed gan y GGLI mewn perthynas â'ch cais, gallwch ond apelio os ydych yn credu bod y gweithdrefnau sydd yn yr Alwad am Gynigion perthnasol neu ganllawiau ariannu LEADER heb eu dilyn.

Beth yw apêl?

Diffinnir apêl fel cais i adolygu penderfyniad a gymerwyd gan GGLI Conwy, a bod y penderfyniad hwnnw, yn eich barn chi, heb ddilyn gweithdrefnau'n gysylltiedig â'r meini prawf sgorio a/neu adborth cais aflwyddiannus. I wneud iawn am hyn, mae gweithdrefn apelio ar gyfer ymgeiswyr a buddiolwyr LEADER lle mae'n rhaid i chi ddatgan yr union weithdrefn(au) na ddilynwyd.

Pryd mae apêl mewn gwirionedd yn gŵyn?

Os bydd apêl yn cofnodi tystiolaeth amhenodol neu'n nodi anfodlonrwydd â chanlyniad cais, ymdrinnir â hon fel cwyn, nid fel apêl, a bydd yn cael ei phrosesu'n unol â hynny.

Pwy sy'n gallu apelio?

Ymgeiswyr

I ymgeiswyr LEADER (yr unigolyn neu'r sefydliad yn cyflwyno cais i GGLI Conwy), gellir ystyried apelïadau, er enghraifft, os yw eich cais yn aflwyddiannus. Nodwch gellir ond newid statws eich cais os bydd gwall gweinyddol ar ein rhan neu os na chadwyd at weithdrefnau a gyhoeddwyd. Ni ellir ystyried gwybodaeth na chafodd ei chynnwys yn y cais gwreiddiol.

Pryd i apelio

Bydd dau gam i'r broses gais. Y cam cyntaf fydd Datganiad o Ddiddordeb. Bydd ymgeiswyr llwyddiannus yn y cam hwnnw'n cael eu gwahodd i'r ail gam i gyflwyno cais llawn.

Mae hawl i apelio unwaith yn unig yn y cam Datganiad o Ddiddordeb ac unwaith eto yn y Cais Llawn.

Sut i apelio

Rhaid cyflwyno apelïadau'n ysgrifenedig a'u postio i'r cyfeiriad hwn: Cynllun Datblygu Gwledig, Cyngor Bwrdeistref Sirol Conwy, Glasdir, Plas yn Dre, Llanrwst, LL26 0DF neu eu hanfon drwy e-bost i conwylocalactiongroup@conwy.gov.uk o fewn 10 diwrnod gwaith i'r dyddiad y derbyniwyd y penderfyniad ysgrifenedig. Os anfonir penderfyniad drwy e-bost, ystyrir y byddwch wedi'i dderbyn o fewn 24 awr iddo gael ei anfon; os anfonir penderfyniad drwy'r post (dosbarth cyntaf) ystyrir y byddwch wedi'i dderbyn y diwrnod gwaith nesaf. Diwrnod gwaith yw dydd Llun - dydd Gwener ac eithrio Gwyliau Banc. Dylech ddatgan pa weithdrefn benodol na ddilynwyd yn gywir a pham eich bod yn anfodlon a'r penderfyniad.

Bydd y GGLI yn adolygu'r llythyr /ebost apêl ac yn ailystyried y penderfyniad gwreiddiol. Ni chaiff gwybodaeth na chafodd ei chynnwys yn y ffurflen gais wreiddiol ei hystyried.

Bydd penderfyniad y GGLI yn derfynol.

Cydnabyddir yn ysgrifenedig bod eich apêl wedi'i derbyn o fewn 3 diwrnod gwaith i'w derbyn. Penderfynir ar yr apêl mor fuan ag y mae'n ymarferol bosibl a byddwch yn derbyn y penderfyniad yn ysgrifenedig gyda'r rhesymau o fewn 10 diwrnod gwaith i benderfynu ar yr apêl. Gall apelïadau mwy cymhleth gymryd mwy o amser i ddelio â nhw. Yn yr achosion hyn cewch eich diweddarau ar gynnydd eich apêl.